

## I. STUPNICE dis mol a es mol

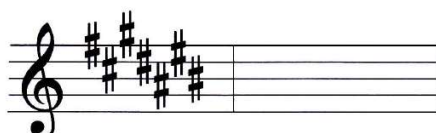
Na začiatok si zopakujme predznamenanania a ich poradie.

Krížiky v predznamenaní:  
**fis, cis, gis, dis, ais, eis, his**

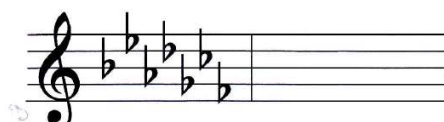
Béčka v predznamenaní:  
**bé, es, as, des, ges, ces, fes**

### ÚLOHA č.1

Opíš krížiky v predznamenaní.



Opíš béčka v predznamenaní.



Teraz sa bližšie pozrime na jedno „muzikantské čudo“, netradičnú skladbu od slovenského hudobného skladateľa **Juraja Hatríka** s názvom **Bach odpočíva pod zelenou limbou**.

**Bach odpočíva pod zelenou limbou**  
Juraj Hatrík  
Lento moderato  
\*)  
pp  
rall.  
\*) Prelúdium es mol, Temperovaný klavír I.

V ľavej ruke tejto skladbičky (v basovom kľúči) je začiatok ľudovej piesne Limbora, limbora.

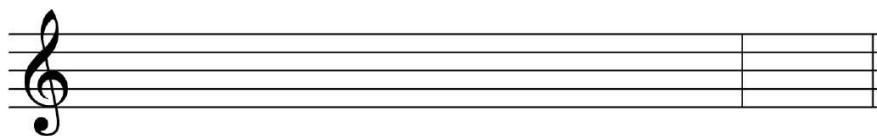
**ÚLOHA č.1** – určí tóninu piesne v ľavej ruke (pozri sa na predznamenanania a posledný tón s korunkou, príp. si ju zahraj a zistíš, či má durový alebo molový charakter)

### dis mol prirodzená

(6 krížikov: fis, cis, gis, dis, ais, eis)



**ÚLOHA č.2** – prepíš stupnicu dis mol do husľového kľúča a doplň aj kvintakord



kvintakord

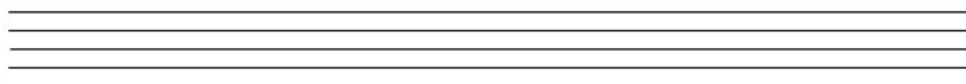
V pravej ruke spomínanej skladby znie úryvok z diela od Johanna Sebastiana Bacha – Prelúdium es mol. Už podľa názvu vieme, že teda bude v tónine es mol.

**es mol prirodzená**

(6 béčok: be, es, as, des, ges, ces)



**ÚLOHA č.3** – prepíš stupnicu es mol do basového kľúča



## II. ENHARMONICKÁ ZÁMENA

Napriek tomu, že v skladbe *Bach odpočívá pod zelenou limbou* je každá ruka v inej tónine, i tak spolu „ladia“. Ak si zahráš obe stupnice (dis mol aj es mol), tak zistíš prečo. Obe totižto znejú úplne rovnako, len sú rôzne zapísané. Hovoríme o **enharmonickkej zámene**.

**Enharmonické tóny** rovnako znejú, ale inak sa píšu.

**Enharmonická zámena** znamená zámenu daného tónu za tón rovnakej výšky, ale iného mena.

Enharmonicky zámenné tóny na klaviiatúre:

cis des		dis es		fis ges		gis as		ais hes		
c his	d	e fes	f eis	g	a	h ces	c his			

Enharmonicky zámenné tóny v notách:

cis<sup>1</sup> – des<sup>1</sup>    dis<sup>1</sup> – es<sup>1</sup>    e<sup>1</sup> – fes<sup>1</sup>    eis<sup>1</sup> – f<sup>1</sup>    fis<sup>1</sup> – ges<sup>1</sup>

gis<sup>1</sup> – as<sup>1</sup>    ais<sup>1</sup> – hes<sup>1</sup>    h<sup>1</sup> – ces<sup>2</sup>    his<sup>1</sup> – c<sup>2</sup>    cis<sup>2</sup> – des<sup>2</sup>

**ÚLOHA č.4** – zakrúžkuj takty, v ktorých sú oba tóny enharmonicky zámenné

**ÚLOHA č.5** – doplň enharmonické tóny (prvé dva takty už máš doplnené)

### III. RYTMICKÉ CVIČENIA

**ÚLOHA č.6** – doplň taktové čiary

**ÚLOHA č.7** – doplň neúplné takty ľubovoľnými rytmickými hodnotami